

산학협력 현장실습 매뉴얼



실습생용



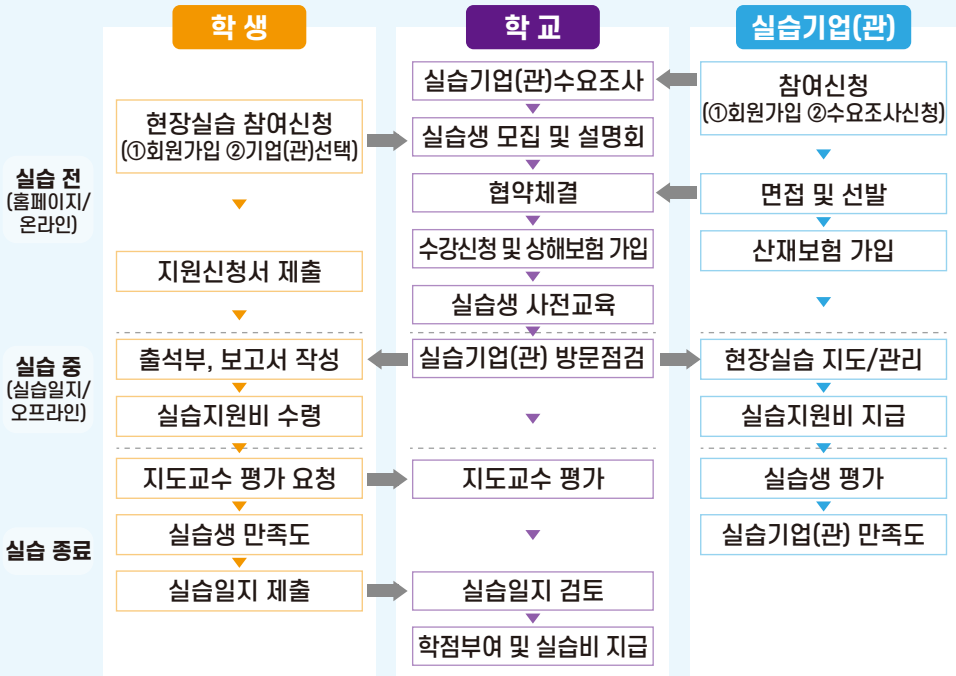
기업이 원하는 전대인들을 위한 확실한 서포트!

실용인재양성 프로그램 현장실습지원을 통해
취업경쟁력을 높이세요!

전북대학교 현장실습지원센터에서 실무학습을 통해
확실한 진로를 설계할 수 있도록 도와드립니다.

운영절차

실습생-대학-실습기업(관)별 추진체계



실습기간

1학기 · 모집기간 : 1월
· 실습기간 : 3월~7월(15주)

하기방학 · 모집기간 : 5월
· 실습기간 : 6월말~8월말(1개월, 8주)

2학기 · 모집기간 : 7월
· 실습기간 : 9월~12월(15주)

동기방학 · 모집기간 : 11월
· 실습기간 : 12월말~2월말(1개월, 8주)

* 우수수기 공모전 개최 (11월 또는 12월 예정)

실습대상

- 본교 전 학년 재학생

제외대상

학기제

- 휴학생(단, 복학예정자 가능)
- 졸업유예자, 졸업불가자, 조기졸업자

계절제

- 휴학생, 4학년 2학기 재학생
- 졸업유예자, 졸업불가자, 조기졸업자

현장실습이란?

교육부 「대학생 현장실습 운영규정」에 의거하여 학교와 현장실습기관이 공동으로 참여하여 산업체 현장에서 학생의 전공과 관련된 이론의 적용, 실무교육 및 실습 등을 실시하는 산학협력 **교육 과정**을 말함

현장실습 운영형태

- 휴게시간을 제외하고 1일 8시간, 1주 40시간을 초과하지 않는 범위에서 연속적으로 실습
 - ※ 1주 40시간 초과금지, 야간실습금지
- 실습기간 1개월 기준 1일의 휴일 발생
 - ※ 1개월 휴일 없음, 8주(1일), 15주(3일)

산학협력현장실습 주차 및 학점

계절제 1개월(3학점), 8주(6학점)

학기제 15주(18학점)

현장실습 혜택

- 실습지원비 지급
 - 실습기업(관) 실습지원비 : 표준형 - 월 최저임금의 75% 이상
자율형 - 월 최저임금의 25% 이상
 - ※ 실습기관 실습지원비는 실습기관별로 상이함
- 큰사람포인트 지급 : 계절제 1개월(30점), 8주(40점), 학기제 15주(80점)
- 실습기간 내 실습생 상해보험 가입
- 현장실습 졸업자격으로 인정(국내 15주, 해외 4주 이상)
 - (2015년 이후 입학자 기준)
 - ※ 졸업자격 인정제는 학과마다 상이함으로 졸업자격 인정제 운영규정 확인

현장실습 유형

국내현장실습



Basic-field

현장실습지원센터에서 실습기업(관) 정보를 제안하여 매칭하는 현장실습
- 일반 매칭 유형 : 대학이 기업 DB제공, 학생이 실습기업(관) 선정



Department-field

학과 및 사업단에서 실습기업(관)과 실습생을 제안하여 매칭하는 현장실습
- D-1 : 학과 매칭 유형 / D-2 : 사업단 매칭 유형



Project Based Learning-field

산업체 및 연구소의 프로젝트 기반 현장실습



Start up-field

예비창업자를 위한 창업현장실습

해외현장실습



Global Basic-field

현장실습지원센터에서 해외 실습기업(관) 정보를 제안하여 매칭하는 해외현장실습



Global Department-field

학과 및 사업단에서 해외 실습기업(관)과 실습생을 제안하여 매칭하는 현장실습

교과목 편성 현황

구분	실습주차 (학점)	현장실습 교과목 편성			
		첫 번째 참가시	두 번째 참가시	세 번째 참가시	네 번째 참가시
계절제	1개월 (3학점)	1 - 1	1 - 2	1 - 3	1 - 4
	8주 (6학점)	2 - 1	2 - 2	2 - 3	2 - 4
학기제	8주 (8학점)	3 - 1	3 - 2	-	-
	15주 (18학점)	4 - 1	4 - 2	-	-

※ 학기제 8주(8학점) 프로그램은 대학 내 프로그램 연계 과정에 한함

※ 계절/학기제 현장실습은 (정규교과목, 사회봉사, 해외봉사, 농촌봉사활동 등) 동시학점 이수 불가능

※ 현장실습 교과목은 최대 39학점까지 이수 가능,

- 단, 39학점 이내에서 학기제(15주)는 최대 2번, 계절제는(1개월, 8주) 각 최대 4번까지 참여 가능

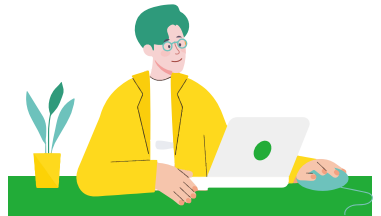
산학협력현장실습 실습생 매뉴얼



◆ 산학협력현장실습 추진절차

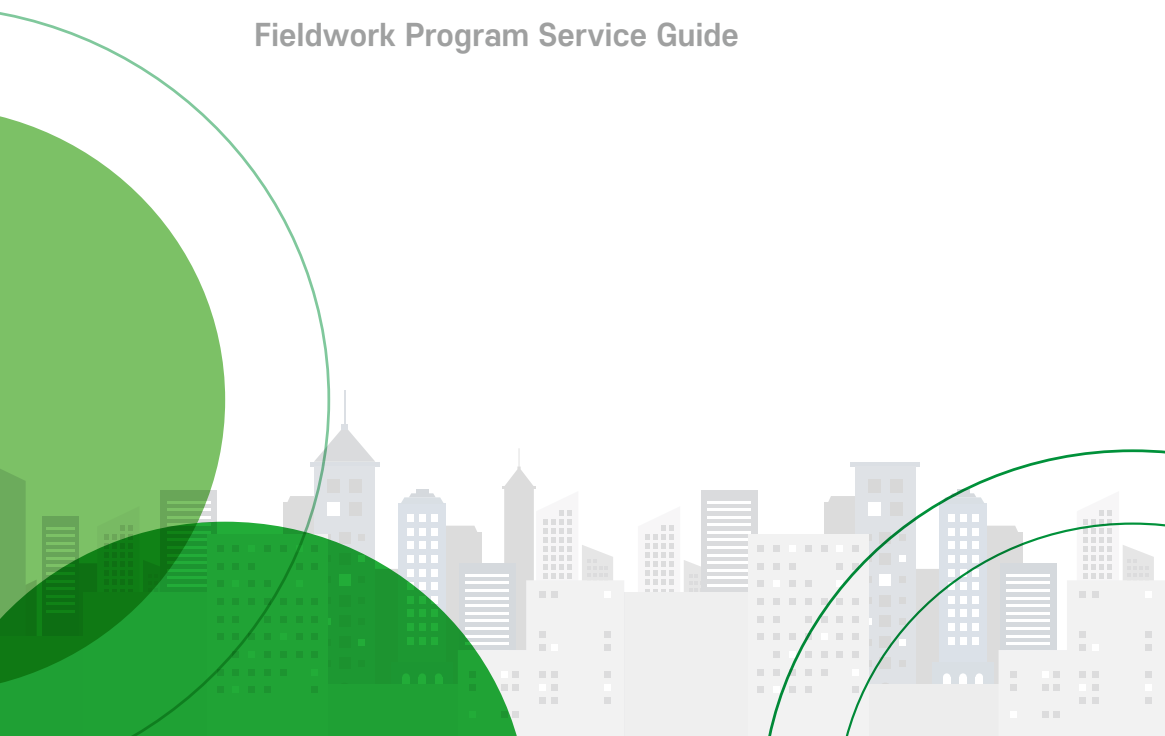
구분	주요일정
<p>실습 전 (홈페이지/온라인)</p>	<ul style="list-style-type: none"> ① 현장실습지원센터 홈페이지에서 학생회원 가입(상시가입 가능) ② 홈페이지 현장실습 온라인 신청(실습생 모집기간 내 신청 가능) ③ 이력서, 자기소개서, 서약서 등 작성 (본인 통장사본 및 직인 파일 업로드) ④ 실습과정(주차) 및 실습을 원하는 실습기업(관) 선택(D유형 제외) ⑤ 실습기업(관) 및 실습생 매칭 현황 확인(홈페이지 확인) ⑥ 선발된 학생은 지원신청서&확인서 출력하여 지도교수 승인 후 센터에 제출 ⑦ 사전교육 참석(필수)
<p>실습 중 (실습일지/오프라인)</p>	<ul style="list-style-type: none"> ⑧ 실습예절을 준수하여 실습 실시 ⑨ 실습일지 출석부에 매일 정자체 서명 및 주차보고서 작성 ⑩ 실습일지에 실습기업(관) 실습지원비 수령 증빙 이미지 부착
<p>실습 종료</p>	<ul style="list-style-type: none"> ⑪ 지도사원에게 실습생 평가 및 만족도 조사 요청(실습일지) ⑫ 실습생 본인 만족도 조사 작성 및 지도교수 평가 요청(실습일지) ⑬ 센터에 실습일지 원본 제출(대리제출 불가)

실습생 매뉴얼



현장실습 온라인 신청

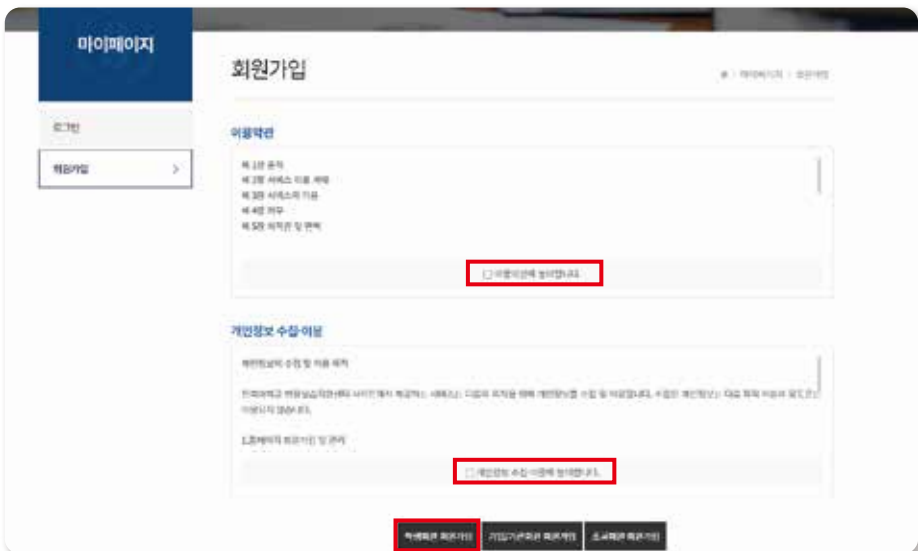
Fieldwork Program Service Guide



홈페이지 <http://fieldwork.jbnu.ac.kr>



01 <http://fieldwork.jbnu.ac.kr> 메인화면 - 회원가입 클릭



02 학생회원가입 선택



http://fieldwork.jbnu.ac.kr

03

- 학번과 이메일(오아시스에 등록된 이메일)로 본인인증
- 이메일은 오아시스 확인

04

- 빈칸 작성
- 동의버튼 누른 후, 확인 버튼 누름



http://fieldwork.jbnu.ac.kr



05 업무지원 시스템 바로가기



- 현장실습 신청
- 해당 프로그램 신청하기



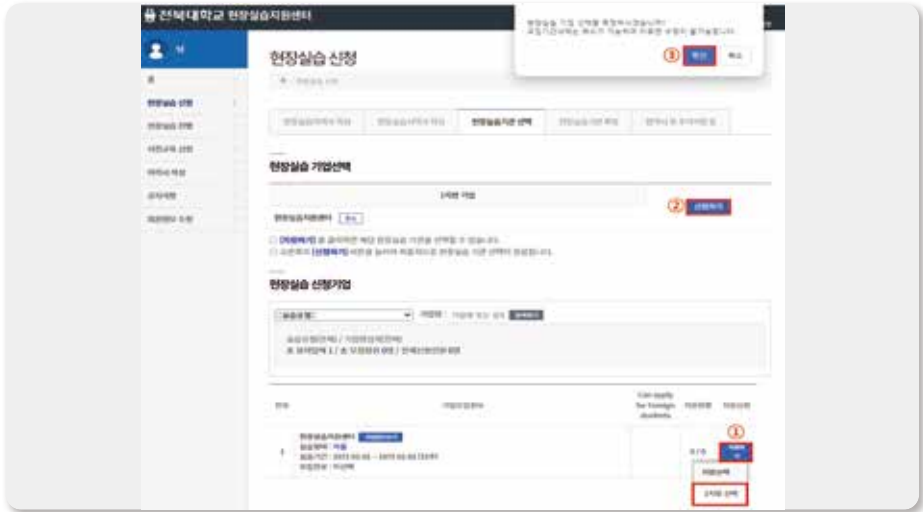
http://fieldwork.jbnu.ac.kr

- 07** 이력서, 자기소개서
 선발 기업(관)에서 해당 실습생의 이력서와 자기소개서 조회 가능하오니 성실하게 작성 요망
 ※ 특수기호 입력 시 오류 발생 될 수 있음(“ , ‘ 등)
 ※ 포트폴리오 업로드는 선택사항 / 100M 이하 파일로만 업로드

- 08** 서약서
 ① 개인정보 수집 동의 : 본인 직인 및 통장사본 업로드,
 계좌번호(실습비 지급) 정확히 입력 요망(필수)
 ② 학적확인 : 졸업불가자, 졸업유예자만 체크
 ③ 개인정보 제3자 제공 동의 : 보험가입을 위해 보험가입 회사에 정보제공에 대한 동의



http://fieldwork.jbnu.ac.kr



09 신청하기

- **지망 선택 후** ①지원하기 버튼 - ② 신청하기 버튼 - ③ 확인 버튼까지 클릭해야만 신청완료
- 신청한 후 실습기간 및 실습기업(관) 등은 변경 불가하오니 신중하게 선택
- ※ 학생의 전공과 실습기업(관)의 수업계획서가 적합하여야 선발됨



10 매칭완료 - 매칭 완료 된 기업 확인

<http://fieldwork.jbnu.ac.kr>

현역서 **주의사항** 보충기업등록서 지원신청서

2022학년도 동계 계절제 산학협력현장실습 주요 안내 사항

● **발전 수당과 학점 확인**

- 현장실습지원센터 홈페이지 로그인 - 현장실습관리 - 현장실습관리
- 2022년 동계 계절제 현장실습 진행하기 - 실습기간 및 수당과 학점 확인

현장실습 교과목명	비고	
산학협력현장실습	1-1	현장실습 4주 적중 신청한 경우
	1-2	현장실습 4주 두 번째 신청한 경우
	1-3	현장실습 4주 세 번째 신청한 경우
	1-4	현장실습 4주 네 번째 신청한 경우
산학협력현장실습	2-1	현장실습 8주 적중 신청한 경우
	2-2	현장실습 8주 두 번째 신청한 경우
	2-3	현장실습 8주 세 번째 신청한 경우
	2-4	현장실습 8주 네 번째 신청한 경우

● **본인이 신청한 주자와 교과목명이 다른 경우 즉시 현장실습지원센터로 문의!**

● **기업 및 지도교수님 평가 요령**

- 본인 실습이 끝나는 주에 본인 기업에 출석일 및 평가 요령(실습일지 제출일 내에 완료)
- 기업 출석일 및 평가일 완료 후 지도교수님께 연락하여 평가 요령(실습일지 제출일 내에 완료)
- 만족도 조사 완료

● **실습일지 제출**

- 실습 중 작성한 실습일지를 지도교수 평가 완료 후 현장실습지원센터에 제출

● **기업 및 지도교수님 평가 요령**

- 본인 실습이 끝나는 주에 본인 기업에 출석일 및 평가 요령(실습일지 제출일 내에 완료)
- 기업 출석일 및 평가일 완료 후 지도교수님께 연락하여 평가 요령(실습일지 제출일 내에 완료)
- 만족도 조사 완료

● **실습일지 제출**

- 실습 중 작성한 실습일지를 지도교수 평가 완료 후 현장실습지원센터에 제출

● **실습여부 확인**

- 2022년 동계 계절제 현장실습 실습하는 교양 중 지원 예정
- 본인 통보 시점 시점국복 현재지 업데이트
- ※ 본인에게 학점, 석사제에 가입한 경우, 휴전제지 여부 확인
- 해당 학제요도 일부 차여 있을 수 있음(AMC/미청어, 저출생 세대인 등)
- 2022년 동계 계절제 현장실습 학점 3회 중순 부여 예정
- 학점 부여 후 개별 문자 안내 예정
- 학적 예정되는 반드시 3월 중순에 학적 부여! 이후에 통학하기 바람

● **근태 관리 카드 작성**

- 실습일지의 출석일은 주기로 매일 작성
- 현장실습 진행 기간 중 실습기간 즉시 현장방문 실시 및 실습현황 확인
- 실서 및 최종 점검 시 교열본인 서류(회 이별) 제작상사에는 현장실습 교과목 책임자수 출거직접 (내 서서)

주의사항을 확인하였습니다!

승인

12

주의사항 확인

주의사항 확인 체크 후, 하단 동의의 버튼 체크



<http://fieldwork.jbnu.ac.kr>

현장실습 신청 >

현장실습 진행 >

사전교과 신청 >

이력서 작성 >

공지사항 >

회원정보 수정 >

현장실습이력서 작성	현장실습서약서 작성	현장실습기업 선택	현장실습기관 확정	협약서 및 주의사항 등
------------	------------	-----------	-----------	---------------------

협약서	주의사항	보급기입동의서	지원신청서	
-----	------	---------	--------------	--

지원과정	자율 선택협력현장실습 1-1 (5주, 3학점)			
소속	전북대학교			
학번	2014001			
성명				
주소	(561756) 전북 전주시 덕진구 덕진동1가 전북대학교 현장실습 지원센터	E-mail	primrose20@naver.com	
휴대폰	010-2019-2012	자택전화		
계좌번호	센터****	은행명	**은행	
지도교수	소속	의역(내과역신장학분과)	성명	강경표
비고	소속 사업단			
LINC+ 참여여부	비참여			
실습유형	<input type="radio"/> B 유형 <input type="radio"/> D-1 유형 <input type="radio"/> D-2 유형 <input type="radio"/> S 유형 <input type="radio"/> P 유형 <input checked="" type="radio"/> L 유형 <input type="radio"/> G 유형 <input type="radio"/> GD-1 유형 <input type="radio"/> GD-2 유형			
실습기관	기관명	현장실습지원센터		
	주소	(561756) 전북 전주시 덕진구 덕진동1가 전북대학교 산학협력단 현장실습지원센터		
	근무부서		실습연장기간	2022/12/23 - 2023/02/28

자기소개서				
경력사항			자격증	
시작년월	종료년월	경력내용	자격명	사행성
		근무처: 부서 및 담당업무: 직위: 비고:		

외국어				컴퓨터	
외국어	회화	독해	작문	분야	숙련도
영어	상	상	상		
일본어	상	상	상		
중국어	상	상	상		

기타 보유 기술

수정
출력

15

지원신청서 출력 및 제출

- 지원신청서 내용 확인 및 하단 확인서 출력 후 지원신청서와 함께 센터로 제출
- 지도교수님 승인 및 서명을 받은 후 센터로 제출

현장실습 홍보자료

I. 현장실습 실습기업(관) 인터뷰

산학협력현장실습 우수기업(관)으로 선정된 기업(관)의 인터뷰 내용을 간략하게 작성한 내용입니다.



2024년 우수기업 - '주식회사 위플로' //

□ 기관 소개

위플로는 미래항공 모빌리티를 위한 AI 비접촉 점검 솔루션 전문 업체로, 2022년 한화시스템에서 분사하여 설립되었습니다. 2023년 Pre-A 투자를 유치한 위플로는 독자 개발한 퓨전 센서를 바탕으로 설립 8개월 만에 드론 점검 패드 '버티핏'을 출시했습니다. 2024년에는 드론 실증도시 사업의 일환으로 전국 23개 지자체에 버티핏을 구축했습니다.



□ 현장실습 주요 내용

위플로의 현장실습은 드론 및 항공우주 산업에서 사용하는 CAD 프로그램을 활용해 설계, 디자인, 시뮬레이션, 렌더링 등을 배웁니다.

실습생들은 제품 설계 및 디자인, 데이터 분석, 시각화를 통해 제품을 평가하고 실무 능력을 향상시킵니다.

위플로는 이를 통해 전문 인력을 양성하고 드론 및 항공우주 산업 발전에 기여하고자 합니다.



□ 타 기업(관) 대비 본 기업(관)이 가지고 있는 이점

위플로는 사내 카페테리아와 건강증진실을 운영해 직원들의 편의와 건강을 지원하며, 교육 프로그램과 실습을 통해 학생들에게 다양한 역량과 대기업 취업 기회를 제공합니다. 올해 2명이 대기업에 입사하고, 2024년 3명이 위플로에 정식 입사했습니다.

자사 취업을 희망하는 경우 채용 기회도 제공하고 있습니다.



□ 현장실습 에피소드

2023년 처음으로 전북대학교 현장실습을 신청했을 때 지원자가 2명뿐이어서 모두 합격시켜 실습을 진행했습니다.

하지만 2024년에는 지원자가 많아 매칭 시작 2시간 만에 모집이 마감되었습니다.

위플로의 현장실습 프로그램에 대한 관심을 실감했으며, 앞으로도 다양한 학과의 학생들에게 실습 기회를 제공하기 위해 최선을 다하겠습니다.

2023년 우수기업 - '한국과학기술연구원(KIST) 전북분원' // // // //

□ 기관 소개

한국과학기술연구원(KIST)은 우리나라 최초 정부출연 종합과학기술연구소로 1966년 설립되었습니다. 한국과학기술연구원의 전북 복합소재연구소는 지역전략산업 육성을 목적으로 2008년 설치되어 국내 유일의 복합소재 분야 특화 연구소이자 세계 최고 수준의 단일 규모 복합소재 분야 연구소로서 우리나라 21세기 첨단 복합소재/부품 연구개발의 중심 거점 기능을 수행중입니다.



□ 현장실습 주요 내용

- 1) 모집시기 및 정원 : 정규학과와 계절학기를 포함하여 연 4회 모집하며, 회당 모집인원은 25명 내외입니다.
- 2) 현장실습 내용 : 기능성복합소재, 탄소융합소재, 구조용복합소재 3개 연구센터에 소속되어 있는 총 40명의 활용책임 연구자들이 연구를 수행하고 있습니다. 현장실습생은 각각의 연구실에서 고유의 커리큘럼을 가지고 활용책임 연구자 지도하에 소속된 연구실의 연구자들과 함께 연구활동 보조 등의 현장실습을 진행합니다.



□ 타 기업(관) 대비 본 기업(관)이 가지고 있는 이점

- 1) 연구동, 공장정비동, 나노탄소소재실용화지원센터 등 복합소재 분야 최고의 인프라
- 2) 기숙사 및 셔틀버스 운행
- 3) 학연협동과정생, 학연특화과정생 등 현장실습 프로그램과 연계한 다양한 연수 제공



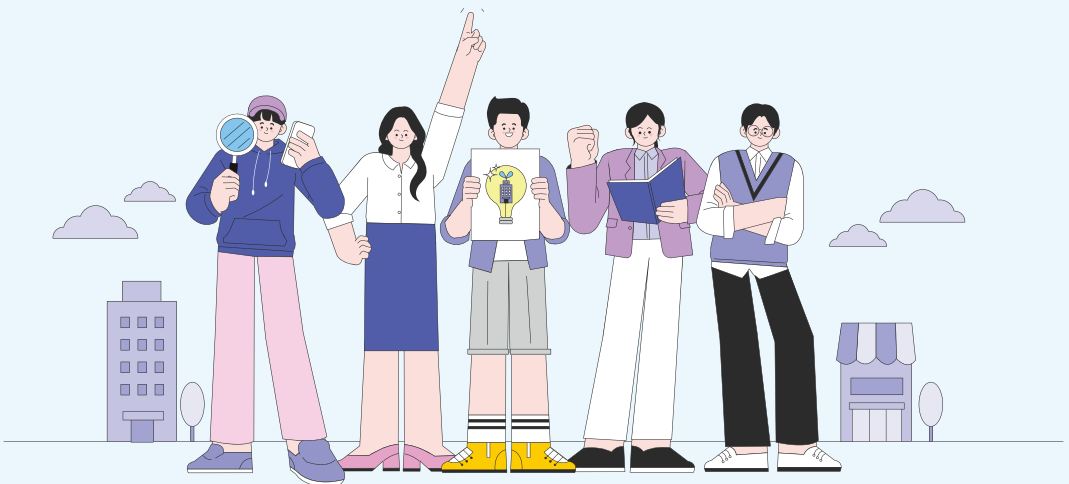
□ 현장실습 에피소드

모집 및 선발이 종료된 후, 여러 가지 사유로 개별적으로 연락이 오시는 경우가 있습니다. 담당자로서 학생 각자의 사정이 너무 안타까웠지만, 선발 정원과 시기가 제한되어 불가피하게 불합격 통보를 드린 것이 기억에 남습니다.



02. 현장실습 우수수기 공모전 수상작

전북대학교 산학협력현장습 우수수기 공모전
수상작을 간략하게 작성한 내용입니다.



2024년 우수수기 공모전 대상작 (수기문) //

성명 | 지역건설공학과 이은지
 실습기업(관) | 한국식품산업클러스터진흥원

“사회로 나가기 전, 나 자신을 돌아볼 수 있었던 시간”



□ 목표 및 계획

실습 전, 사회 준비가 부족하다고 느껴 방학을 보람차게 보내기 위해 고민하다 선배의 조언을 듣고 현장 실습을 지원했습니다. 전공과 관련된 고령친화산업지원센터에서 실습하며 회사 분위기와 업무 방식에 적응하고, 전공이 적성에 맞는지 확인하고자 했습니다.

□ 실습 내용/적응 노력

실습을 통해 고령친화식품 팝업스토어 전단 제작, 시판품 관리, 홍보 영상 제작 등 다양한 업무를 경험했습니다. 온라인 홍보단 발대식 보조와 카드뉴스 제작도 진행하며, 실습 후 만든 홍보물이 실제 사용돼 보람을 느꼈습니다. 부족한 지식에도 불구하고 많은 것을 배우고 성장했습니다.

□ 실습을 통해 얻은 점

실습을 통해 배운 지식으로 '2024 국가식품클러스터 기업 분석 경진대회'에 참가했습니다. 담당 기업 조사와 인터뷰, 2차 진출, 추가 조사와 실무매자 인터뷰를 진행했습니다. '프리미엄 그 위의 프리미엄' 광고 제작 후, 3개월 노력 끝에 대상을 수상했습니다. 고령친화식품 마케팅 경험이 큰 도움이 되었습니다.

□ 진로탐색/취업과의 연계

현장실습을 통해 농어촌 관련 기업에 취업할 확신이 생겼습니다. 전공과 경험을 살려 농식품산업에 이바지할 수 있다는 자신감을 얻었고, 식품에 대한 적성도 확인했습니다. 지원센터와 한국식품산업클러스터진흥원에 감사드리며, 앞으로 열심히 노력할 것입니다.

2024년 우수수기 공모전 최우수상작-1 (수기문) // // // //

성명 | 기계시스템공학과 신동욱
실습기업(관) | ㈜포스코

“대기업 취업 성공을 위한 날개, 전북대학교 현장실습”



☐ 목표 및 계획

현장실습을 통해 대기업 취업 목표를 설정하고, 필요한 역량을 준비했습니다.
전공지식을 실무에 적용하고, 다양한 현장 작업자와 소통하여 직무적합성을 확인했습니다.
연구개발이 아닌 관리직군에 적합한지 확인하며 실습의 경험을 취업 준비에 적극 활용할 계획입니다.

☐ 실습 내용/적응 노력

설비기술부 설비에너지효율화섹션에서 에너지 효율 개선 업무를 배웠습니다.
화성공정 코크소오븐의 에너지 손실 발굴을 위한 공정 흐름도 제작과 DWSIM 해석을 통해 공정 효율을 개선했습니다.
사수님과 작업자들과의 소통으로 많은 것을 배우며 현장의 중요성을 실감했습니다

☐ 실습을 통해 얻은 점

현장실습을 통해 다양한 산업분야의 중요성과 철강산업에 대한 새로운 식견을 얻었습니다.
실습은 희망 직무와 산업을 파악하는 데 중요한 경험이 되었고, 나에게 맞는 직무와 기업을 찾는 데 큰 도움이 되었습니다.
현장실습 통해 취업 역량을 강화할 수 있었습니다.

☐ 진로탐색/취업과의 연계

실습 후 포스코 최종합격과 현대모비스, 기아 등의 대기업 면접 기회를 얻었습니다.
저는 특출나진 않지만, 누구보다 노력하며 열정적으로 기여할 준비가 되어 있습니다.
이러한 경험은 제가 직무에 적합한 인재로 성장하는 데 큰 도움이 되었습니다.

2024년 우수수기 공모전 최우수상작-2 (영상콘텐츠) // // // //

성명 | 화학공학부 천다연
 실습기업(관) | 한국과학기술연구원 전북분원

“ KIST Vlog ”



*영상이
 궁금하다면?*

□ 지원계기

KIST 전북분원은 복합소재의 superiority를 확보하고 새로운 생태계를 창출할 수 있는 sustainability 연구, 그리고 연구 Network와 AI 기반 Superconnectivity를 유지하는 연구를 근간으로 한 첨단복합소재 기술개발 기관입니다.

□ 실습 내용/적용 노력

리튬 이온 배터리를 대체할 차세대 배터리인 Zmc-Ion 배터리에 대해 학습했습니다. ZIB는 수계에서도 작동하고 매장량이 풍부하며 화재위험이 낮다는 장점이 있지만, 결정화라는 단점이 있습니다. 이를 해결하기 위해 표면을 개질하는 CTS를 중점으로 실습을 진행했습니다.

□ 실습을 통해 얻은 점

차세대 배터리 연구에 기여할 수 있는 기회였습니다. 한창 연구중인 CNT Fiber로 섬유형 배터리를 만드는 박사님 랩실에서 표면개질 실험을 하고 결과를 공유하며 어떻게 조건을 바꿔볼지 상의하며 조건을 잡는 것에 기여하였습니다.

□ 진로탐색/취업과의 연계

실습을 진행한 랩실에서 다른 주제의 실험을 진행하며 석사 과정을 진행할 예정입니다. 아직 취업과 진학에 대한 고민이 많이 되지만, 현장실습을 통해 고민의 해결을 실현하고 미래를 구체화할 수 있게 되었습니다.

2023년 우수수기 공모전 대상작 (카드뉴스) // // // //

성명 | 전자공학부 유건우
 실습기업(관) | 한국과학기술연구원 전북분원



2023년 우수수기 공모전 최우수상작-1 (수기문) /////

성명 | 컴퓨터공학과 최준
실습기업(관) | 무형문화연구원

“ 웹 개발자로 성장하기 위한 현장실습 ”



□ 목표 및 계획

현장실습을 통해 전공 지식을 실무에 적용하고 실무 역량을 향상시키려 합니다. 전공 이론을 실제 코드 작성으로 전환하여 문제 해결 과정을 경험하고, 다양한 프로젝트를 통해 프론트엔드와 백엔드 개발 능력을 갖출 계획입니다. 또한, 실무 환경에 빠르게 적응하며 업무 흐름과 조직 문화를 이해하는 데 중점을 둘 것입니다. 문제 해결 능력을 강화하고 개인적인 문제 해결 패턴을 개발하려고 합니다. 이러한 경험을 통해 학교에서는 얻을 수 없는 실무 중심 기술을 습득하고 웹 개발 전문가로 성장할 계획입니다.

□ 실습 내용/적용 노력

웹 개발자로서 현장실습을 진행하며 전공 지식을 실무에 적용했습니다. 한국의 무형문화유산 정보를 기반으로 한 웹 백과사전 프로젝트(CHPEDIA)와 키르기스스탄의 문화자원 디지털화를 지원하는 KCRMS 프로젝트에 참여하여 데이터베이스 관리, AWS S3 데이터 백업, 관리자 페이지 및 마이페이지 개발을 주로 수행했습니다. 지도사원 아래에서 HTML, CSS, JavaScript부터 AWS S3, Spring Boot 등 다양한 웹 기술을 배우고 실무에 적용했고 서비스 아키텍처, 클라우드 서비스 관리, 시스템 보안, 성능 최적화에 대한 지식을 쌓았습니다.

□ 실습을 통해 얻은 점

두 개의 프로젝트에 참여하며, 실무에 필요한 전문 기술을 직접 습득함과 동시에 프로젝트 관리의 전반적인 흐름을 이해할 수 있었습니다.

문제가 발생했을 때 신속하게 대응하는 능력과 함께, 문제를 해결하기 위한 창의적인 사고와 끈기 있는 노력도 얻을 수 있었습니다.

□ 진로탐색/취업과의 연계

이번 실습을 통해, 제가 희망하고 있었던 웹 개발 분야로의 진로가 더 확고해졌습니다.

지금까지 습득한 기술을 정기적으로 점검하고 최신 기술 동향에 발맞춰 계속 학습할 것입니다.

또한, 업계 내 네트워킹을 강화하여 다양한 경험과 정보를 공유하고 조언을 얻을 수 있는 관계를 구축하려 합니다.

2023년 우수수기 공모전 최우수상작-2 (수기문) //

성명 | 작물생명과학과 강원철
 실습기업(관) | 국립농업과학원
“ 소중했던 농촌진흥청 현장실습 ”



□ 목표 및 계획

<왜 세계의 절반은 굶주리는가>를 읽고, 세계의 식량 생산 자체는 충분하지만 부유국은 날로 풍요로워지고, 제3세계는 굶주림에 시달리는 현실을 알게 되었습니다. 전 세계의 식량 문제 해결에 기여하는 농업 연구자로 성장하는 꿈이 생겼고, 현장실습을 통해 연구 경험과 실무 지식을 쌓아보고 싶었습니다.

□ 실습 내용/적용 노력

유기농 기술 개발과 환경 보호, 생태계에 관한 연구를 하며 실험과 지식 습득을 노력했습니다. 처음에는 모든 것이 생소하고 이해하기 어려웠지만, 연구원들과의 질문과 공부로 경험과 지식을 쌓았습니다. 모든 학습 내용을 기록한 실습일지도 자체적으로 만들었습니다. 단기간이었지만 최선을 다해 배우고 성장하려 노력했습니다.

□ 실습을 통해 얻은 점

유기 농업 실험으로 Gas Chromatography, ICP 분석, 토양 미생물, C/N 분석, 토양 규산측정 등 다양한 원리와 실험을 경험했습니다. 켈달법과 듀마스법을 활용한 분석, 토양 시료 채취, 볼텍스, 원심분리기 등 실험 기구 사용법도 배웠습니다. 모든 과정이 흥미롭고 새로웠기에, 열심히 배웠습니다.

□ 진로탐색/취업과의 연계

현장실습 동안 연구원들과 진로에 관한 대화를 많이 나누었습니다. 농촌진흥청 채용 과정, 필요한 자격증 등에 대한 정보를 얻어가며 연구자로서의 계획을 세웠습니다. 현재는 농촌지도사, 농업연구사를 목표로 동계방학에 현장실습, 어학연수, 자격증 취득 등 다양한 준비를 하고 있습니다. 계속 도전하며 성장하겠습니다.

MEMO





전북대학교 산학협력단 현장실습지원센터

JBNU 인터내셔널센터(1-33)



063) 219-5328, 5329



fieldwork@jbnu.ac.kr



전북대학교
JEONBUK NATIONAL UNIVERSITY

산 학 협 력 단
현장실습지원센터

54896 전주시 덕진구 백제대로567 전북대학교 JBNU 인터내셔널센터(1-33건물) 303호

<http://fieldwork.jbnu.ac.kr>